

## Factores intervinientes en una heurística del devenir de las formas y el significado.

*La masa de datos, la forma emergente, el proceso de gestación, los medios digitales: Correlaciones.*

Marina Porrúa, Marta Rueda

*Diseño Industrial. Facultad de Arquitectura, Urbanismo y Diseño. Universidad Nacional de Mar del Plata. Argentina.*

*mlporrua@mdp.edu.ar.*

En el diseño textil la masa de datos, la materia bruta a la que alude Gastón Breyer, es siempre sintetizada en una selección de *imágenes pertinentes* que *representan* el tema/ problema. Este proceso de selección de imágenes constituiría, pues, un momento clave del proceso proyectual que interesa analizar en profundidad. Entre la masa de datos como antecedente de la forma y la forma que emerge se desarrolla un proceso mental complejo. Para este tipo de procesos, el espacio digital es un campo de acción efectivo y estimulante, ya que permite concentrar toda la información considerada parcial o totalmente relevante sobre un tema para ser analizado y sintetizado en imágenes pertinentes. En este espacio virtual se materializa la tormenta de ideas (estrategia creativa para la generación de alternativas innovadoras) reuniendo imágenes directas, analógicas, libres, evocativas, testimoniales, visualizadas en dicho campo de trabajo para su compatibilización y tratamiento.

Proceso, gestación; forma; expresión; identidad.

### Antecedentes

El seminario "Exploración de nuevas formas de expresión de nuevas identidades en el diseño textil", presentado en el SIGRADI 2001, inició una investigación sobre las relaciones entre Diseño e Identidad. Allí, planteamos tomar "fragmentos" de nuestra diversidad cultural y sus expresiones formales, para hacerlos autónomos y, a partir de su ocasional perfil por la ruptura del todo, reconocer su propia geometría, lenguaje y conexiones interrumpidas, recomponiéndolas para generar un nuevo discurso desde el uso de los medios digitales.

Interesa ahora analizar en profundidad el grado de sistematicidad observado entre los siguientes parámetros:

la síntesis de la información en un *repertorio de imágenes* gráficas pertinentes; la gestación de la *forma*; la *expresión* de la identidad; los *softwares utilizados*; los *procesos heurísticos* que los participantes desarrollan.

### Objetivos

Como objetivo central nos proponemos: Explorar las correlaciones entre factores intervinientes en una heurística (personal y autónoma) del devenir de las formas en el Diseño Textil.

### Desarrollo

Para ello desarrollamos un ejercicio de diseño textil, tomando como punto de partida un repertorio variado de imágenes que representan la pampeanidad como tema. Se plantean cuatro etapas:

Elaborar un programa individual desde el programa general dado; gestar la forma/ significado; comparar las heurísticas desarrolladas; sacar conclusiones en relación con los objetivos perseguidos.

Según Gastón Breyer, "En una heurística del devenir de las formas entrarían tres factores en juego: masa de datos, forma emergente y proceso constitutivo. Éstos responden a tres claves lógicas: *de qué se parte?, qué adviene?, cómo se transforma o actúa?*

Para Breyer, la masa de datos es siempre una forma de menor organización relativa que la emergente, la forma emergente es un signo y el proceso, a su vez, es también una forma, pero de otro tipo.

Diseñar, es siempre esta operación doble: de descomposición analítico- deductiva... la masa de datos, como antecedente de la forma... y de articulación y síntesis como recomposición, formalización, transformación... la forma... "...aquello que emerge, que sale a la luz,... y es reconocido..."

Desde estas consideraciones generales, observamos las particularidades de los procesos heurísticos en el Diseño Textil, donde la masa de datos, la materia bruta a la que alude Breyer, es siempre sintetizada en una selección de **imágenes pertinentes** que **representan** el tema/ problema. Este proceso de selección de imágenes, constituye un momento clave del proceso proyectual: la definición de un programa de diseño en imágenes que contiene "en germen" la forma de la parte /motivo y/o del todo/ organización.

Esto se corrobora desde los trabajos desarrollados. Básicamente se observan cuatro correlaciones posibles entre programa en imágenes, forma emergente y proceso constitutivo:

Selección de imagen única, la que se repite, casi sin tratamiento y/o transformación, siguiendo una

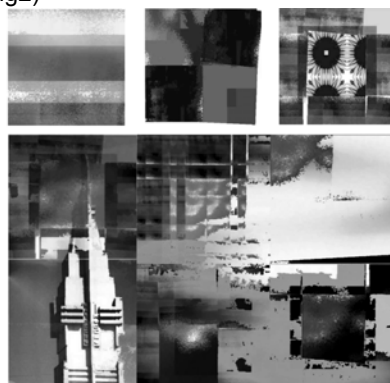
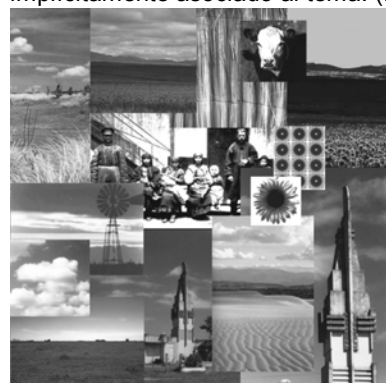


estructura de repetición implícitamente asociada al motivo y previsible, como es el caso de los personajes de historieta organizados en tira.

Selección de varias imágenes para componer un motivo mayor de fuerte significación, que se repite siguiendo la estructura planteada por el motivo. (Fig.1).

Figura 01. Indios Pampa..

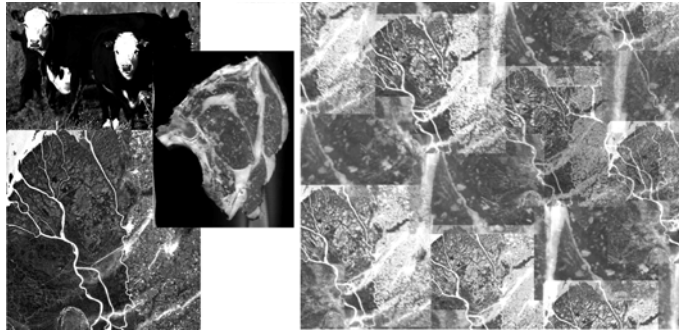
Selección de múltiples imágenes para generar un repertorio de motivos tratados, sintetizados y modularizados para su repetición aditiva dentro de un esquema estructural abierto, tipo trama, implícitamente asociado al tema. (Fig2)



Selección de imágenes disímiles, asociables bajo un criterio de organización del todo, de carácter abierto, que por similitud formal y continuidad entre sus elementos constitutivos, se van interconectando en forma de trama orgánica, generando un nuevo discurso. (Fig 03)

Figura 02. Paisaje pampeano.

El "programa" de diseño en imágenes actúa, de la mano de los medios digitales, como verdadero detonante de la "forma" y del "significado".



Entre las imágenes seleccionadas como antecedente de la forma y la forma que emerge se desarrolla un proceso mental complejo, liberado y facilitado por la rapidez de respuesta y grado de sofisticación gráfica que ofrecen los programas de tratamiento de imágenes. Imagen mental e imagen digital se alimentan mutuamente de una manera más dinámica.

Figura 03. Carne argentina..

Para este tipo de procesos, el espacio digital es un campo de acción efectivo y estimulante, ya que permite materializar la tormenta de ideas (estrategia creativa para la generación de alternativas innovadoras) reuniendo imágenes directas, analógicas, libres, evocativas, testimoniales, para su compatibilización y tratamiento.

El grado de experticia del participante determina la apertura de posibilidades múltiples de combinación, su orden a través de la generación de capas diversas de síntesis, los cambios de lenguaje e infinitas alternativas de adición, superposición, fusión, entrecruzamiento y reestructuración. Se compatibilizan, así, diversos lenguajes, para expresar significados, de dificultosa interacción en procesos analógicos.

Lo real en imágenes síntesis y la diversidad de códigos visuales para su tratamiento y organización, todo en un mismo espacio, evitando la linealidad que limita los procesos de diseño.

### Observaciones

Los participantes desarrollan complejos tratamientos de imagen utilizando diversas técnicas superpuestas, sin tomar registro de los pasos seguidos, lo que les impide reiterar un efecto logrado. Este problema no existe cuando se trabaja analógicamente. Nos proponemos, entonces, registrar y clasificar las operaciones que conducen a transformaciones, deformaciones y/o particulares expresiones de la forma y del significado con medios digitales.

### Referencias

- Breyer, G.: 1978, La heurística del diseño, *Revista Summa*, Buenos Aires, 1978.  
 Breyer, G.: 1977, Morfología y heurística. Sumario. Buenos Aires, 1977.